



# Thames View Infants

## Prospeto da Academia

Todos os funcionários e governadores dão-lhe as boas-vindas à nossa Academia multicultural premiada.

Acredito que as crianças têm apenas uma hipótese de ter sucesso na escola e toda a minha energia ao longo dos últimos 8 anos como diretor da escola na TVI tem-se dedicado a obter este direito: dar às nossas crianças - e suas famílias - o melhor começo de vida e a melhor educação infantil possível.

Temos sido incrivelmente bem-sucedidos nisto: A realização na Thames View Infants está dentro do top 20% de todas as escolas a nível nacional e já há alguns anos que temos sido classificados como a escola infantil mais bem-sucedida de Barking e Dagenham, ultrapassando também a maioria das escolas por toda a Londres. O DfE também nos designou formalmente como um líder nacional em educação e escola de apoio especializada.

Fomos avaliados pela Ofsted como "excelente" por duas vezes (em 2009 e novamente em 2014). Acreditamos que continuamos a manter este padrão.

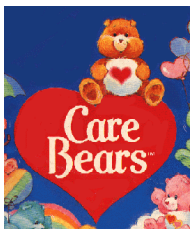
Os meus funcionários e eu dedicamo-nos a fazer as coisas bem para si e para a sua família. Tenha a certeza de que iremos dar o nosso melhor para dar ao seu filho a melhor experiência possível de aprendizagem e oferecer-lhe o serviço exemplar de apoio ao cliente e suporte familiar.

Em anexo segue um resumo das informações importantes e úteis para si.

Juntamente com o seu apoio valioso e parentalidade cuidada, o seu filho irá deixar a nossa Escola excepcionalmente bem preparado para a próxima fase da sua Educação: grandes cidadãos britânicos - competentes, confiantes, líderes do futuro, solidários, articulados e razoáveis, tolerantes e mestres em Alfabetização e Aritmética.

Paul Jordan,  
**Diretor da Escola.**

## A nossa ética



Na Thames View Infants, trabalhamos arduamente para oferecer uma escola comunitária atenciosa, divertida e de suporte, na qual as crianças e respetivas famílias são realmente o mais importante.

Fornecemos um ambiente de aprendizagem onde todos atingem o seu pleno potencial, não importa qual o seu ponto de partida.



Ensinamos as crianças a respeitar, aceitar e valorizar os seus colegas e adultos na nossa escola comunitária multicultural e nas suas vidas fora da escola ao serem exemplos.



Queremos que as crianças desfrutem do seu tempo na escola e criem um ambiente seguro e confortável em que se sintam cuidadas e valorizadas, através do desenvolvimento da independência, confiança e capacidade das crianças de tomar decisões por elas mesmas.

**MR. HAPPY**

*By Roger Hargreaves*



O nosso objetivo é tornar a nossa escola comunitária acolhedora e amigável e consideramos que é importante que os pais e os professores trabalhem lado a lado para ajudar e apoiar as crianças.

Como queremos ajudar as nossas famílias a obter o máximo do seu tempo connosco, fornecemos uma gama de serviços que prolongam o que a escola pode oferecer e o dia de aulas.



Além disso, trabalhamos em estreita colaboração com todos os profissionais-parceiros importantes do bairro e orgulhamo-nos das nossas boas ligações. Estes incluem Thames View Junior School, The Sue Bramley Children's Centre, The Chestnuts Nursery, The Thames View Medical Centre, Sparrows Nursery (anterior Christchurch), os Serviços Sociais, escolas próximas e os serviços educacionais e de suporte do bairro londrino de Barking and Dagenham.

Juntos, oferecemos uma rede de apoio muito eficaz para as famílias e uma prestação totalmente conjunta.



## Horários escolares



<b>Creche</b>	3-4 anos	8:45 às 11:45 e 12:30 às 15:30
<b>Receção</b>	4-5 anos	8:55 às 11:45 e 13:00 às 15:15
<b>1º ano &amp; 2º ano</b>	5-6 anos 6-7 anos	8:55 às 12:15 e 13:15 às 15:15

Tente garantir que o seu filho chega a tempo. Cada aula começa com uma atividade de literacia ou aritmética e o seu filho irá perder matéria importante se chegar atrasado.



Tente chegar cerca de 5 minutos antes do início da escola, uma vez que não vai querer esperar muito tempo, especialmente em dias frios e húmidos.

Temos um clube de pequenos-almoços para pais de crianças que trabalham no KS1 que abre às 08h00 e fecha às 20:20. As crianças são cuidadas por funcionários da escola, mediante uma pequena taxa. Um início precoce não se adequa a todas as crianças e se desejar que o seu filho participe no clube de pequenos-almoços, então venha e fale com Claire Smith, a minha adjunta.



Se estiver atrasado, não deixe o seu filho em casa o resto do dia - preferimos que uma criança chegue tarde do que não venha. Quando chegar à escola, irá precisar de falar com o pessoal administrativo para garantir que a participação do seu filho é registada e um jantar é organizado.

## Iniciativas escolares

Como uma "escola abrangente", fornecemos às crianças uma variedade de clubes de atividades extracurriculares que as crianças frequentam gratuitamente. Estes incluem treinos de futebol, dança e informática. Mais uma vez, um dia prolongado não se adequa a todas as crianças mas nós tentamos conciliar os desejos de todos ao interligar os clubes com as preferências.



Temos também um Conselheiro de Apoio aos Pais que gere todos os tipos de grupos para os pais e pode oferecer ajuda com muitos dos problemas quotidianos que as famílias enfrentam. Venha e partilhe quaisquer preocupações que possa ter antes de se tornarem demasiado grandes.



Todas as crianças do 2º ano são capazes de emprestar um iPad ou participar no nosso esquema voluntário de recompra. Somos uma escola muito "rica em TIC" e ganhámos uma série de prémios nacionais por esta profundidade de prestação. As crianças em toda a escola utilizam regularmente portáteis, iPads, Androids, Wiis/Xboxes e tecnologias mais convencionais.

O nosso Gestor Técnico irá responder a quaisquer perguntas relacionadas com informática que tem acerca do seu PC doméstico. Venha falar com ele e ele irá fazer o seu melhor para apoiá-lo e fornecer ajuda prática.



Nós valorizamos "Pais como Parceiros" e uma boa comunicação entre casa e escola é essencial. Há muitas formas de se manter em contacto connosco ou de descobrir o que está a acontecer nos bastidores:

A primeira coisa a fazer é o download da nossa App. Irá permitir-lhe:

- ✓ dar-nos as suas opiniões
- ✓ ler o nosso blogue
- ✓ verificar datas e eventos
- ✓ visitar o site da escola
- ✓ contactar-nos fora de horas
- ✓ subscrever a nossa newsletter eletrónica

(e não perca mais nenhuma correspondência importante!)



A minha equipa e eu twitamos todos os dias: é a forma mais rápida e melhor de descobrir o que está a acontecer na escola. Subscriba os nossos feeds do Twitter e descubra muito mais:

follow us on  
**twitter**

**@TVInfants** (Paul Jordan, Diretor da Escola)  
**@ClaireTVI** (Claire Smith, Diretora-Adjunta da Escola)  
**@Khaled\_a\_Ali** (Khaled Ali, Chefe da EYFS)  
**@TVI\_MissCJones** (Rosa Corcoran-Jones, Diretora-Assistente da Escola)  
**@FiBashirTVI** (Fi Bashir, Profissional Infantil e Familiar)  
**@TVI\_ICTSupport** (Simon Mordecai, Gestor de TIC)



Assista ao nosso canal no "YouTube" - **Thames View Infants TV (TVI TV)**.

**Contém mais de 250 vídeos de Podcasts dos professores e as nossas melhores dicas de aprendizagem!**

É sempre melhor encontrar-se a "cara-a-cara" com os nossos professores, especialmente quando se fala de aprendizagem. No entanto, entendemos que a vida dos pais pode ser muito ocupada e às vezes é difícil arranjar tempo para conversar. Se você, ou o seu filho, tiver uma pergunta sobre o trabalho de casa ou precisar de conselhos sobre leitura em casa, pode enviar um e-mail para:

**HomeworkHelp.TVI@bdcs.org.uk**

Os nossos professores irão tentar responder à sua pergunta ou marcar uma reunião para ajudá-lo numa altura conveniente.

**LITTLE MISS  
WONDER**  
*By Seven Hundred*



**O uniforme escolar é obrigatório na nossa Academia.** Utilizar o uniforme escolar ajuda a criar um sentimento de pertença à escola e define o tom para uma boa atmosfera de local de trabalho. As crianças usam uma camisa polo escolar, disponível no escritório da escola numa das 6 cores vibrantes – branco-neve, verde limão, amarelo solar, roxo, rosa e azul-turquesa. As crianças podem usar qualquer cor em qualquer dia mas devem vestir uma camisa polo escolar. Lamentamos mas as crianças não estão autorizadas a usar joias na escola.



Não é muito saudável para as crianças virem para a escola vestidas com demasiada roupa com tempo quente. As crianças são muito ativas na escola e vestir roupa desnecessária (coletes, leggings, camisas e blusas) fará com que aqueçam demasiado. Também aumenta as hipóteses de se perderem objetos enquanto tiram as peças de roupa em excesso para arrefecerem. Vista o seu filho adequadamente para o clima. Do nosso lado, iremos ajudá-los a permanecerem saudáveis (incluindo instruindo-os a tirarem a roupa e a vesti-la novamente quando estiver ou muito quente ou muito frio).

## Assiduidade

É uma exigência legal que as crianças devem frequentar a escola regularmente, e que os seus pais ou encarregados de educação se certifiquem de que isso acontece. Qualquer ausência, com exceção de problemas de saúde, é desencorajada.



## Todas as férias familiares devem ser tiradas durante as férias escolares publicadas.



A escola não irá conceder autorização para quaisquer férias familiares durante o período letivo. Os pais que levem as crianças sem autorização ou não respeitem as datas de regresso acordadas irão arriscar:

- Um aviso de penalidade fixa (uma multa) por adulto E por criança (mesmo que outras crianças frequentem uma escola diferente).
- Perder o lugar escolar do seu filho.
- Novo registo com as autoridades locais para um novo lugar escolar.
- Dados familiares transmitidos ao Oficial de Assiduidade do Bairro.

No entanto, se o seu filho não quiser vir à escola, fale connosco. Pode haver uma razão para isso e iremos trabalhar em conjunto para ajudar a resolver o problema.



A assiduidade regular e o bom cumprimento dos prazos são muito importantes para as crianças terem sucesso escolar.



## O que devo fazer se o meu filho estiver doente?

Se o seu filho estiver realmente muito mal, então deve ficar em casa e recuperar na cama.



Se este for o caso, pedimos-lhe para ligar para [020 8270 4317](tel:02082704317) ou envie mensagem para [07943 922 655](tel:07943922655) a secretaria da escola pelas 10 horas em cada dia da sua ausência e diga-nos como estão. Seguimos o conselho governamental sobre problemas de saúde e iremos oferecer-lhe conselhos também.

Oferecemos um ambiente muito atencioso e favorável, e podemos ajudar o seu filho a voltar mais cedo para a escola de muitas formas:

- Dando medicamentos ao seu filho (se preencher um formulário especial da secretaria)
- Mantendo uma “atenção extra” no seu filho enquanto recupera e informando-o “como está”.
- Falando com os médicos de família no circundante Thames View Medical Centre.
- Proporcionando-lhes escolhas alternativas de alimentos ao almoço (por acordo especial).
- Trabalhando consigo e com o seu filho se não se estiver a adaptar ou se tiver problemas em levá-lo à escola todas as manhãs.
- Ajudando-o a recapitular a matéria que perdeu.



## O que significa "boa assiduidade"?

Uma vez que não ir à escola com frequência pode ser bastante prejudicial para a educação de uma criança, o Governo definiu para todas as escolas um Objetivo Nacional de Assiduidade Escolar que significa que os alunos devem assistir a 95% das aulas.



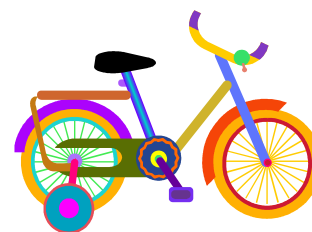
Isto significa que, ao longo do ano, as crianças só perdem, *em média*, 1 dia de aulas por mês (ou meio-dia por quinzena). Temos muita sorte porque as crianças raramente faltam às nossas aulas.

Já na Thames View Infants muitas crianças frequentam a escola todos os dias e têm 100% de presenças.



Em cada período, premiamos todas as nossas famílias que alcançam 100% de Assiduidade com um especial e muito popular "Conjunto de flores".

Nós atribuímos igualmente uma bicicleta a uma criança que tenha demonstrado uma melhoria notável na sua assiduidade ao longo do ano até à data.



## Como sei qual é a assiduidade do meu filho?

Trabalhamos em parceria com as nossas famílias e, como escola, monitorizamos continuamente a assiduidade. Irá saber com frequência se a assiduidade do seu filho diminuiu porque, a um dado momento, falaremos disso em conjunto.

Rotineiramente, a cada quinze dias, examinamos formalmente a assiduidade de todas as nossas crianças. Em cada período, escrevemos para cada um dos pais se a assiduidade do seu filho caiu abaixo dos seguintes limites de preocupação:



- ✓ 100% (nunca faltou)
- ✓ 97% (faltou cerca de meio-dia por mês)
- ✗ Abaixo de 95% (meio-dia quinzenalmente)
- ✗ Abaixo de 90% (meio-dia por semana)
- ✗ Abaixo de 85% (quase um dia por semana)
- ✗ Abaixo de 75% (quase um dia e meio por semana)



Embora assiduidade de "90%" soe a bastante, ao longo da carreira educacional de uma criança, os 10% perdidos poderão ascender a perder todo um ano letivo de escolaridade. Ao chamar a sua atenção por carta para este facto, podemos trabalhar em conjunto para ajudar a melhorar a assiduidade e o sucesso do seu filho como aluno.



## Quais são os efeitos da baixa assiduidade?



Não ir à escola regularmente pode ser muito prejudicial para a educação de uma criança. Estatisticamente, são as crianças com mais de 90% de assiduidade que obtêm melhores notas nos exames e são mais propensas a conseguir um bom emprego mais tarde na vida.

As crianças com baixa assiduidade têm problemas em integrarem-se na vida escolar e tendem a ter dificuldades em fazer amizades.



As crianças têm cada vez mais dificuldade em "acompanhar" o trabalho que perderam se faltarem com frequência.

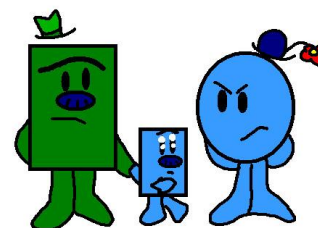
Muitas vezes são as crianças que não frequentam a escola regularmente que são consideradas as mais vulneráveis.



Esta Academia trabalha em estreita colaboração com a autoridade local do bairro londrino de Barking and Dagenham, que irá processar as famílias que não garantirem que os seus filhos frequentem a escola regularmente, já que é um delito. Os pais/cuidadores correm o risco de serem multados ou levados a tribunal, tendo de assistir a aulas de parentalidade ou até mesmo presos, nos casos mais graves.

Nós não queremos que isto aconteça à família de nenhum aluno da Thames View Infants.

A nossa escola é um ambiente atencioso e feliz, com uma lista de espera grande, portanto não é justo para as famílias que querem colocar os seus filhos na nossa escola e não podem porque está lotada.



## Disposições de admissão



Temos um número fixo de lugares para cada ano.

A Thames View Infants segue as disposições de admissão acordadas pelo bairro londrino de Barking and Dagenham.

Se não houver mais pedidos de lugares na escola do que o número que consegue admitir, então a autoridade local pode admitir todas as crianças que precisam de lugares. Onde houver mais candidatos do que lugares, a autoridade local terá critérios de admissão para decidir quem fica com um lugar e quem não fica. Os critérios de admissão são como se segue:

1. Crianças a cuidado do Estado
2. Crianças que têm um irmão ou irmã a frequentar a escola ou a Thames View Junior School.
3. Crianças que moram mais próximo da escola medido pelo percurso a pé mais próximo disponível.



As crianças que não receberem um lugar terão seus nomes são colocados na lista de espera por uma vaga.

## Procedimentos de reclamações

Nós esforçamo-nos para oferecer uma boa educação a todas as nossas crianças. O diretor e os funcionários trabalham arduamente para construir relações positivas com todos os pais. No entanto, a Thames View Infants, como Academia, é obrigada por lei a ter e a divulgar aos pais o seu procedimento de reclamações.

De vez em quando, os pais e encarregados de educação terão preocupações normais e legítimas sobre o progresso, realização, comportamento ou bem-estar dos seus filhos, ou sobre outros assuntos relacionados com a escola. A maioria dos mal-entendidos são muitas vezes involuntários e os nossos professores irão ouvi-lo e fazer o seu melhor para resolver a questão. Na maioria dos casos, é sempre melhor levantar qualquer questão ou preocupar-se de imediato com o professor da criança; no entanto, dependendo da natureza da reclamação, pode ser necessário levantar diretamente a questão com o diretor - que, dependendo da natureza do incidente, irá abordar o assunto informalmente ou formalmente.

As reclamações são abordadas por um processo de 4 fases, que pode ser visto na íntegra aqui: <http://is.gd/19bK7f>



## Política e manutenção do código de conduta

Seguimos uma variedade de orientações para cumprir os nossos deveres estatutários para garantir que as nossas crianças permanecem seguras e bem cuidadas. Às vezes, somos obrigados a partilhar informações com os serviços sociais ou o funcionário designado da autoridade local (para a Proteção da Criança) e solicitamos os seus conselhos ou a sua liderança.

Todos nós também temos o dever de cuidado e responsabilidade para nos comportarmos adequadamente e profissionalmente, enquanto nas instalações da escola. Ao fazê-lo, estamos a criar uma relação de trabalho harmoniosa, a partir da qual as crianças prosperam e florescem. Uma cópia da nossa política de código de conduta está disponível na secretaria da nossa escola.

Nós esperamos que considere esta informação útil. No entanto, apenas lhe fala sobre algumas das coisas que fazemos na nossa escola - por isso, venha e pergunte na secretaria da escola sobre qualquer outra coisa que deseje saber, como as nossas manhãs de café, como obter os nossos boletins por e-mail... ou apenas para dizer Olá!

Toda uma gama de mais informações e recursos estão disponíveis no site da nossa escola:



**TVI**academy.org